

## 2022–2030 M. VILNIAUS REGIONO PLĖTROS PLANO

### PAŽANGOS PRIEMONĖS NR. LT011-03-02-01 „SOCIALINIO BŪSTO FONDO PLĖTRA“ PAGRINDIMO APRAŠAS

2026-04-16 Nr. RPP-9

#### I SKYRIUS BENDROSIOS NUOSTATOS

<b>Regiono plėtros uždavinys (-iai)</b>	Pažangos priemone prisidedama prie regiono plėtros plane nustatyto uždavinio Nr. LT011-03-02 „Padidinti socialinio būsto prieinamumą ir sumažinti teritorinius skirtumus“ įgyvendinimo
---	--

#### II SKYRIUS SITUACIJOS ANALIZĖ IR SIEKIAMAS POKYTIS

Pažangos priemone prisidedama prie regiono problemos „Nepakankama socialinė įtrauktis“ ir jos priežasties „Socialinio būsto trūkumas“ sprendimo. Intervencijų tikslas – užtikrinti socialinio būsto tolygų prieinamumą ir teritorinių skirtumų mažėjimą nepalankiomis sąlygomis gyvenančių asmenų integracijai užtikrinti.

Ekonominio bendradarbiavimo ir plėtros organizacijos (EBPO) būsto prieinamumo duomenų bazėje (*Affordable Housing Database*) pateikiamais duomenimis, Lietuvoje pagrindinėmis problemomis išlieka būsto rinkos trūkumai: nepriklausomai nuo būstų pertekliaus rinkoje vis dar egzistuoja namų ūkiai, kurie nėra tinkamai apgyvendinti<sup>1</sup>. Netinkamos būsto sąlygos neigiamai veikia ne tik žmonių fizinę ir psichinę sveikatą, gerovę ir gyvenimo kokybę, bet ir jų galimybes įsidarbinti ir naudotis kitomis ekonominėmis ir socialinėmis paslaugomis. Europos Komisija pažymi, kad socialinės atskirties riziką didina ribotos galimybės naudotis viešosiomis paslaugomis, įskaitant socialinio būsto trūkumą<sup>2</sup>.

Pažangos priemonėje numatyti veiksmai, skirti išplėsti socialinio būsto fondą savivaldybėse (įskaitant ir būstų pritaikymą žmonėms su specialiaisiais poreikiais), taip didinant galimybes nepalankiomis sąlygomis gyvenantiems asmenims pasinaudoti socialiniu būstu, keisti verslo – būsto nuomos rinkos – požiūrį į socialinio būsto nuomotojus, mažinti neigiamas visuomenės nuostatas socialinio būsto kaimynystei.

Su sprendžiama problema ir jos priežastimis tiesiogiai yra susijusios tikslinės grupės: asmenys su negalia – turintys judėjimo ir (ar) psichikos ir (ar) proto ir (ar) regos negalią, kuriems reikalingas specialiai pritaikytas būstas, ir šeimos, auginančios tris ar daugiau vaikų ir (ar) vaikų, kuriems nustatyta nuolatinė globa (rūpyba). Netiesioginė nauda pasiektų vietos bendruomenės, kurių aplinka susijusi su minėtomis tikslinėmis grupėmis.

Šeimos, auginančios tris ir daugiau su vaikų ir (ar) vaikų, kuriems nustatyta nuolatinė globa (rūpyba) bei asmenys su negalia statistiškai priskiriamos labiausiai skurstančių gyventojų grupėms. Skurdo apraiškoms taip pat būdingas regioniškas – nuo Vilniaus miesto nutolusių regiono savivaldybių socialinės ir ekonominės raidos rodikliai ženkliai atsilieka nuo Vilniaus miesto socialinių-ekonominių rodiklių.

Užimtumo lygis Vilniaus regione per pastarąjį dešimtmetį (2011–2021 m.), kaip ir kituose Lietuvos regionuose didėjo – Vilniaus regione augo 14,2 proc., ir 2021 m. buvo aukščiausias, lyginant su kitais regionais (78,9 proc.)<sup>3</sup>, tačiau vertinant regiono savivaldybių užimtumo rodiklius 2018–2022

<sup>1</sup> Prieiga internete: <http://www.oecd.org/els/family/PH1-2-Housing-policy-objectives-and-obstacles.pdf>

<sup>2</sup> Europos Komisijos Šalies ataskaita. Lietuva 2020 (SWD(2020) 514 final), p. 33

<sup>3</sup> Vyriausybės strateginės analizės centras (STRATA) 2022 m. tyrimas „Finansinės paskatos pirmąjį būstą įsigyjančioms jaunoms šeimoms veiksmingumo vertinimas“, p. 25

m., stebimi vidiniai regioniniai netolygumai, pavyzdžiui, užimtumo lygis<sup>4</sup> mažėjo Trakų, Ukmergės rajonų savivaldybėse.

Vilniaus regione skurdo rizikos<sup>5</sup> ir socialinės atskirties lygio vidurkis, lyginant su Lietuvos (2022 m. 20,9 proc.), yra žemesnis, tačiau per penkerius metus liko nedaug pakitęs – mažėjo tik kiek daugiau nei 2 procentais<sup>6</sup> (2018 m. 17,9 proc., 2022 m. 15,5 proc.). Didelis skurdo rizikos ir socialinės atskirties lygio skirtumai stebimi regiono viduje, tarp atskirų regiono savivaldybių. Nors Vilniaus miesto ir Vilniaus rajono savivaldybėse skurdo rizikos ir socialinės atskirties lygis yra vienas žemiausių Lietuvoje, tačiau Šalčininkų rajono savivaldybėje (2022 m. 21 proc.), Ukmergės rajono savivaldybėje (2022 m. 24,1 proc.), Trakų rajono savivaldybėje (2022 m. 23,8 proc.), Švenčionių rajono savivaldybėje (2022 m. 22 proc.) viršija regiono (2022 m. 15,5 proc.) ir Lietuvos vidurkį<sup>7</sup>.

Vilniaus regionas, lyginant su kitais regionais, pasižymi mažiausiu patenkintu socialinio būsto poreikiu. Pagrindinė priežastis, kodėl nepatenkinamas socialinio būsto fondo poreikis – nemažėjantis mažas pajamas gaunančių asmenų (šeimų) skaičius, kurie be paramos būstui išsinuomoti negali apsirūpinti būstu. Pagrindiniai kriterijai, nuo kurių priklauso, ar mažas pajamas gaunantys asmenys gali pretenduoti į socialinį būstą – kasmet deklaruotos pajamos ir turtas, neviršijantis nustatytų dydžių<sup>8</sup>.

Įgyvendinant 2014–2020 metų Europos Sąjungos struktūrinių fondų investicijų veiksmų programą į socialinio būsto fondo plėtrą Vilniaus regione buvo investuota daugiau kaip 18 milijonų Europos regioninės plėtros fondo ir valstybės biudžeto lėšų, daugiau kaip 5 milijonai savivaldybių biudžetų lėšų bei naujai įrengti ar įsigyti 335 socialiniai būstai. Tačiau, nepaisant šių investicijų, socialinio būsto poreikis regione nėra patenkintas – jis siekia 42 proc. ir, lyginant su kitais regionais, yra žemiausias (2020 m.)<sup>9</sup>. Šeimų, auginančių tris ar daugiau vaikų ir (ar) vaikų, kuriems nustatyta nuolatinė globa patenkintas socialinio būsto poreikis sudaro apie 65 proc., viso socialinio būsto poreikio, tokios šeimos socialinio būsto eilėje sudaro 26 proc. Šeimos, auginančios tris ar daugiau vaikų ir (ar) vaikų, kuriems nustatyta nuolatinė globa regione sudaro tik 13 proc. iš visų socialinio būsto nuomininkų.

Pagal Lietuvos Respublikos socialinės apsaugos ir darbo ministerijos pateikiamą informaciją<sup>10</sup> ir regiono savivaldybių administracijų pateiktus duomenis lyginant 2018–2020 metų laikotarpį, asmenų (šeimų), įrašytų į laukiančių paramos būstui išsinuomoti ir jų šeimų narių skaičius, nepaisant 2014–2020 m. investicijų į socialinio būsto fondo plėtrą, didėjo: 2018 m. Vilniaus regione buvo 2135 asmenys (šeimos), įrašytos į laukiančių paramos būstui išsinuomoti, šeimos narių – 4210 (Lietuvoje, atitinkamai 7667 ir 14799), 2022 m. Vilniaus regione 2436 asmenys (šeimos), įrašytos į laukiančių paramos būstui išsinuomoti, šeimos narių – 4936.

<sup>4</sup> <https://osp.stat.gov.lt/statistiniu-rodikliu-analize?hash=47c50ac2-50bf-47e2-a5df-d8698e1a64ce#/>

<sup>5</sup> asmenų dalies, kurių ekvivalentinės piniginės disponuojamosios pajamos yra mažesnės už skurdo rizikos ribą.

<sup>6</sup> <https://osp.stat.gov.lt/eksperimentine-statistika/skurdo-rodikliai>

<sup>7</sup> <https://osp.stat.gov.lt/eksperimentine-statistika/skurdo-rodikliai>

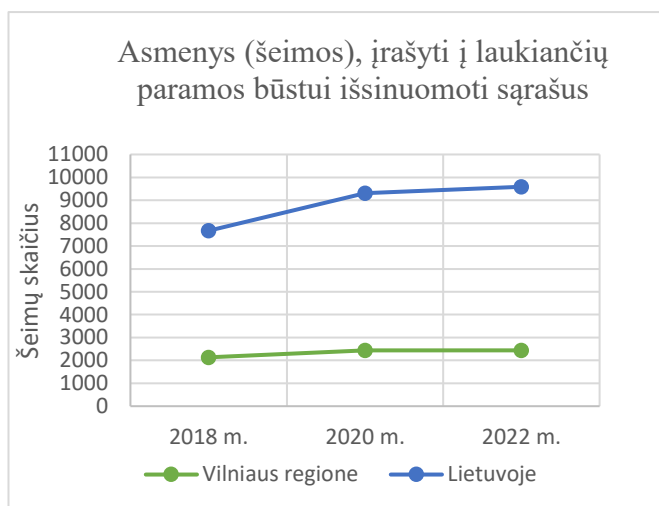
<sup>8</sup> Lietuvos Respublikos paramos būstui įsigyti ar išsinuomoti įstatymas, 9 str. 1 d. ir 11 str. 2 d.

<sup>9</sup> Lietuvos Respublikos vidaus reikalų ministerijos tyrimo informacija

<sup>10</sup> Prieiga internetu:

<https://socmin.lrv.lt/uploads/socmin/documents/files/Apie%20laukian%C4%8Dius%20paramos%20b%C5%ABstui%20i%C5%A1sinuomoti%202022%20m.pdf?lang=uk>

[https://socmin.lrv.lt/uploads/socmin/documents/files/Asmen%C5%B3%20\(%C5%A1eim%C5%B3\)%2C%20%C4%AFra%C5%A1yt%C5%B3%20%C4%AF%20laukian%C4%8Di%C5%B3j%C5%B3%20paramos%20b%C5%ABstui%20i%C5%A1sinuomoti%20s%C4%85ra%C5%A1us%2C%20skai%C4%8Dius.pdf](https://socmin.lrv.lt/uploads/socmin/documents/files/Asmen%C5%B3%20(%C5%A1eim%C5%B3)%2C%20%C4%AFra%C5%A1yt%C5%B3%20%C4%AF%20laukian%C4%8Di%C5%B3j%C5%B3%20paramos%20b%C5%ABstui%20i%C5%A1sinuomoti%20s%C4%85ra%C5%A1us%2C%20skai%C4%8Dius.pdf)



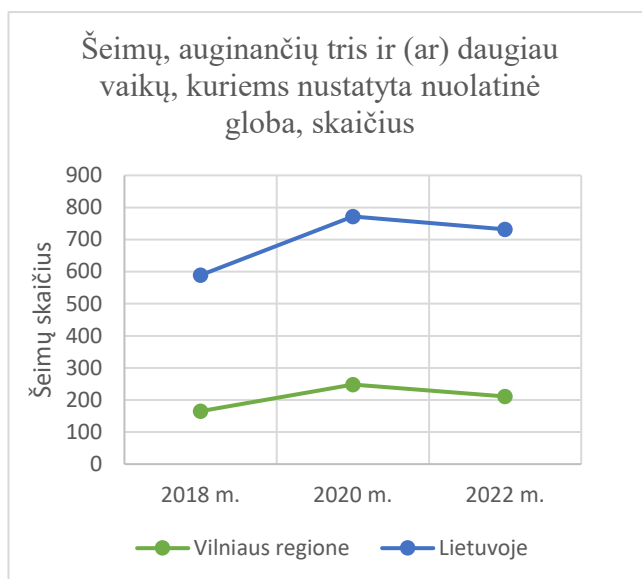
*Asmenys (šeimos), įrašyti į laukiančių paramos būstui išsinuomoti sąrašus. Šaltinis: Socialinės apsaugos ir darbo ministerijos pateikiama informacija*

Atitinkamai, regione penkerių metų laikotarpiu keitėsi pasiskirstymas šeimų, įrašytų į laukiančių paramos būstui išsinuomoti sąrašus tarp regiono savivaldybių: Vilniaus miesto, Vilniaus ir Šalčininkų rajonų savivaldybėse procentinė dalis mažėjo, tačiau kitose regiono savivaldybėse ši dalis didėjo.

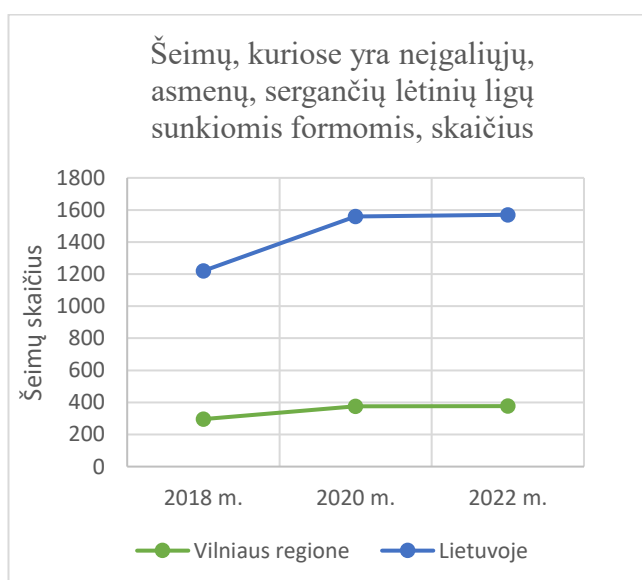
*Asmenų (šeimų), įrašytų į laukiančių paramos būstui išsinuomoti sąrašus, procentinė dalis tarp Vilniaus regiono savivaldybių*

Savivaldybė	2018 m.	2020 m.	2022 m.
Elektrėnų	2,9	3,2	3,2
Šalčininkų rajono	7,2	5,5	5,3
Širvintų rajono	1,9	2,1	2,2
Švenčionių rajono	2,1	2,5	3,1
Trakų rajono	8,2	8,1	8,3
Ukmergės rajono	1,6	2,5	3,8
Vilniaus miesto	67,1	67,7	65,4
Vilniaus rajono	8,9	8,4	8,6

Regione penkerių metų laikotarpiu didėjo ir pažangos priemonės tikslinių grupių – šeimų, auginančių tris ir (ar) daugiau vaikų, kuriems nustatyta nuolatinė globa bei neįgaliųjų, asmenų, sergančių lėtinių ligų sunkiomis formomis, ir šeimų, kuriose yra tokių asmenų, sąrašuose esančių asmenų (šeimų) skaičius.



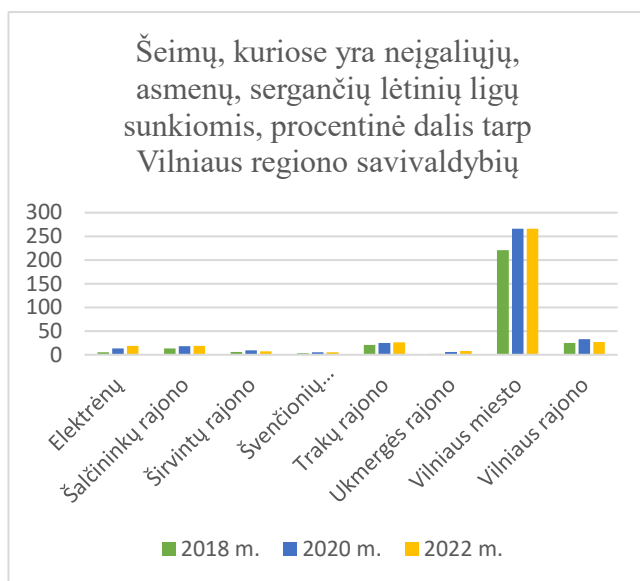
Šeimų, auginančių tris ir (ar) daugiau vaikų, kuriems nustatyta nuolatinė globa, skaičius. Šaltinis: Socialinės apsaugos ir darbo ministerijos pateikiama informacija



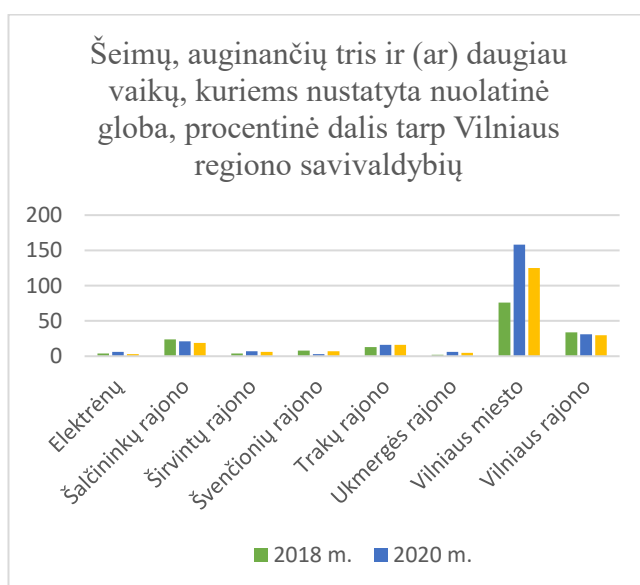
Šeimų, kuriose yra neįgaliųjų, asmenų, sergančių lėtinių ligų sunkiomis formomis, skaičius. Šaltinis: Socialinės apsaugos ir darbo ministerijos pateikiama informacija

Pažangos priemonės tikslinių grupių sąrašuose esantys asmenys (šeimos) – šeimos, auginančios tris ir (ar) daugiau vaikų, kuriems nustatyta nuolatinė globa bei neįgaliųjų, asmenų, sergančių lėtinių ligų sunkiomis formomis, ir šeimų, kuriose yra tokių asmenų

Stebimi dideli skirtumai tarp regiono savivaldybių. Šeimų, auginančių tris ir (ar) daugiau vaikų, kuriems nustatyta nuolatinė globa sąrašuose esančių asmenų (šeimų) skaičius penkerių metų laikotarpyje padidėjo Vilniaus miesto, Ukmergės rajono ir Širvintų rajono savivaldybėse. Neįgaliųjų, asmenų, sergančių lėtinių ligų sunkiomis formomis, ir šeimų, kuriose yra tokių asmenų, sąraše esančių asmenų (šeimų) skaičius didėjo Elektrėnų, Šalčininkų rajono, Širvintų rajono, Ukmergės rajono ir Vilniaus miesto savivaldybėse.



Šeimų, kuriuose yra neįgaliųjų, asmenų, sergančių lėtinių ligų sunkiomis formomis, procentinė dalis tarp Vilniaus regiono savivaldybių



Šeimų, auginančių tris ir (ar) daugiau vaikų, kuriems nustatyta nuolatinė globa, procentinė dalis tarp Vilniaus regiono savivaldybių

Šeimų, auginančių tris ir (ar) daugiau vaikų, kuriems nustatyta nuolatinė globa procentinė dalis mažėjo Trakų rajono savivaldybėje, nors absoliučioji vertė (tokių šeimų skaičius) didėjo.

Šeimų, auginančių tris ir (ar) daugiau vaikų, kuriems nustatyta nuolatinė globa, procentinė dalis tarp Vilniaus regiono savivaldybių

Savivaldybė	2018 m.	2020 m.	2022 m.
Elektrėnų	2,4	2,4	1,4
Šalčininkų rajono	14,5	8,5	9,0
Širvintų rajono	2,4	2,8	2,8
Švenčionių rajono	4,8	1,2	3,3

Trakų rajono	7,9	6,5	7,6
Ukmergės rajono	1,2	2,4	2,4
Vilniaus miesto	46,1	63,7	59,2
Vilniaus rajono	20,6	12,5	14,2

Šeimų, kuriose yra neįgaliųjų, asmenų, sergančių lėtinėmis ligomis procentinė dalis tarp regiono savivaldybių keitėsi: Širvintų, Trakų, Vilniaus rajonų ir Vilniaus miesto savivaldybėse mažėjo, nors absoliučiaisiais skaičiais didėjo.

*Šeimų, kuriose yra neįgaliųjų, asmenų, sergančių lėtinių ligų sunkiomis formomis, procentinė dalis tarp Vilniaus regiono savivaldybių*

Savivaldybė	2018 m.	2020 m.	2022 m.
Elektrėnų	1,7	3,5	5,0
Šalčininkų rajono	4,4	4,8	5,0
Širvintų rajono	2,0	2,4	1,9
Švenčionių rajono	1,0	1,3	1,3
Trakų rajono	7,1	6,7	7,9
Ukmergės rajono	0,7	1,6	2,1
Vilniaus miesto	74,7	70,9	70,6
Vilniaus rajono	8,4	8,8	7,2

Dėl ribotų savivaldybių finansinių galimybių ilgiausia asmens (šeimos) socialinio būsto nuomos laukimo trukmė (metais)<sup>11</sup> yra nuo 2006 m.

Apibendrinant informaciją apie asmenų (šeimų), įrašytų į laukiančiųjų paramos būstui išsinuomoti sąrašus regiono savivaldybėse, darytina išvada, kad nors Vilniaus regione laukiančiųjų socialinio būsto asmenų (šeimų) skaičiaus yra mažesnis bei didėja lėčiau už Lietuvos vidurkį, tačiau vis dar išlieka pakankamai aukštas. Palanki regiono situacija, kai skurdo lygis regione mažesnis už Lietuvos vidurkį sudaro prielaidas plėsto socialinio būsto fondą taip sumažinant teritorinius regiono skirtumus.

Planuojamomis pažangos priemonės veiklos – naujų pastatų statyba savivaldybei nuosavybės teise priklausančiuose žemės sklypuose, savivaldybei nuosavybės teise priklausančių pastatų rekonstrukcija, gyvenamųjų būstų pirkimas bei jų pritaikymas tikslinių grupių poreikiams leis iš esmės pagerinti pažangos priemonės tikslinių grupių – šeimų, auginančių tris ir (ar) daugiau vaikų, kuriems nustatyta nuolatinė globa bei šeimų, kuriose yra neįgaliųjų, asmenų, sergančių lėtinių ligų sunkiomis formomis padėtį, aprūpinant šių tikslinių grupių asmenis socialiniu būstu.

*Regiono savivaldybėse planuojamo sukurti socialinio būsto vietų skaičiaus atskirai asmenims su negalia ir gausioms šeimoms detalizavimas (įvertinant specialiai pritaikytų socialinių būstų poreikį, vadovaujantis Būsto pritaikymo neįgaliesiems tvarkos aprašo, patvirtinto Lietuvos Respublikos socialinės apsaugos ir darbo ministro 2019 m. vasario 19 d. įsakymu Nr. A1-103 „Dėl Būsto pritaikymo neįgaliesiems tvarkos aprašo patvirtinimo“, 3 punktu):*

#### Elektrėnų savivaldybė

○ Planuojama įsigyti 15 butų, kuriuose galėtų apsigyventi 11 asmenų su negalia (9 asmenys su negalia ir vienas asmuo su negalia ir šeimos narys, 1–2 kambarių butai) ir 20 asmenų iš gausių šeimų (4 asmenų gausi šeima galėtų gyventi 2–3 kambarių bute).

<sup>11</sup> Vilniaus regiono savivaldybių pateikta informacija pagal SPIS (Socialinės paramos informacinės sistemos) duomenis

#### Šalčininkų rajono savivaldybė

○ Socialiniam būstui numatoma pritaikyti 11 butų: 6 vietos asmenims su negalia (6 butai) ir 20 vietų gausioms šeimoms (5 butai) (planuojamas statyti naujas pastatas, pritaikant jį socialinio būsto paskirčiai).

#### Širvintų rajono savivaldybė

○ Planuojama, kad asmenims su negalia bus sukurtos 6 vietos ir 19 vietų gausioms šeimoms.

#### Švenčionių rajono savivaldybė

○ Planuojama, kad gausios šeimoms bus sukurtos 49 vietos (10 šeimų), o asmenims su negalia – 18 vietų (7 šeimos).

#### Vilniaus rajono savivaldybė

○ Bus pastatytas vienas naujas 40 socialinių būstų pastatas (Vilniaus r. sav., Nemėžio sen., Skaidiškių k., Sodų g. 51A, žemės sklypo kadastro Nr. 4162/0400:1428). Planuojama asmenims su negalia įrengti 13 būstų, o gausioms šeimoms 17 būstų (planuojama, kad kiti likę 10 būstų bus įrengti savivaldybės lėšomis).

#### Trakų rajono savivaldybė

○ Bus pastatytas naujas pastatas (Rūdiškių m., Rūdiškių sen., Trakų r.), pritaikant socialinio būsto paskirčiai: bus sukurta 12 vietų asmenims su negalia ir 38 vietos gausioms šeimoms.

Planuojami problemos sprendimo rezultatai prisidės prie socialinės atskirties mažinimo bei socialinio būsto prieinamumo didinimo ir teritorinių skirtumų mažinimo Vilniaus regione.

### III SKYRIUS

#### PAŽANGOS PRIEMONĖS ĮGYVENDINIMO TERITORIJA

Pažangos priemonės veiklos įgyvendinimo teritorija apima 6 regiono savivaldybes\*:

- Elektrėnų
- Šalčininkų rajono
- Širvintų rajono
- Švenčionių rajono
- Trakų rajono
- Vilniaus rajono



\* Poreikis yra identifikuotas regiono plėtros plane vertinant problemas mastą.

Ukmergės rajono savivaldybėje tikslinėms grupėms (asmenys su negalia ir gausios šeimos) yra užtikrintas socialinio būsto prieinamumas<sup>12</sup>.

Vilniaus miesto savivaldybės investicijos, skirtos padidinti socialinio būsto prieinamumą, yra numatytos Vilniaus miesto savivaldybės 2024–2026 metų strateginiame veiklos plane<sup>13</sup> (priemonės ir lėšos suplanuotos Socialinių paslaugų programoje).

<sup>12</sup> 2025 m. spalio 1 d. Ukmergės rajono savivaldybės duomenimis, asmenų bei šeimų, turinčių teisę į socialinio būsto nuomą, grupėje buvo įrašytas 71 pareiškėjas, iš kurių 55 – asmenys be šeimos, 11 – dviejų asmenų šeimos ir 5 – trijų asmenų šeimos (poreikio asmenims su negalia ir gausioms šeimoms nuomotis socialinį būstą savivaldybėje nėra).

<sup>13</sup> Patvirtintas Vilniaus miesto tarybos 2024-01-24 sprendimu [Nr.1-390](#),

## IV SKYRIUS PAŽANGOS PRIEMONĖS VEIKLOS, PROJEKTŲ VYKDYTOJAI IR PARTNERIAI

Pažangos priemonės veikla – padidinti socialinio būsto prieinamumą. Veikla pasirinkta įvertinus problemas „Nepakankama socialinė įtrauktis“ mastą, siekiant šalinti giluminę jos priežastį „Socialinio būsto trūkumas“.

Intervencijos nukreiptos mažinti nepalankiomis sąlygomis gyvenančių asmenų (įskaitant specialiųjų poreikių turinčius asmenis ir šeimas, auginančias tris ar daugiau vaikų ir (ar) vaikų, kuriems nustatyta nuolatinė globa (rūpyba) teritorinius skirtumus, suteikiant jiems galimybę pasinaudoti socialiniu būstu, vykdant integruotus veiksmus didinti šių visuomenės grupių socialinę ir ekonominę įtrauktį.

Investicinės veiklos kryptys nustatytos atsižvelgiant į 2021–2027 metų Europos Sąjungos fondų investicijų programoje numatomas intervencijas Sostinės regionui visuomenės sveikatai stiprinti, taip pat Regioninės pažangos priemonės Nr. 09-003-02-02-11 (RE) „Sumažinti pažeidžiamų visuomenės grupių gerovės teritorinius skirtumus“ finansavimo gairių patvirtinimo finansavimo gairėse<sup>14</sup> (toliau – Gairės) nustatytus reikalavimus.

Galimi pareiškėjai ir (ar) partneriai yra Lietuvos Respublikos savivaldybių administracijos ir viešieji juridiniai asmenys.

## V SKYRIUS PAŽANGOS PRIEMONĖS PROJEKTŲ ATRANKA

Pažangos priemonės „Socialinio būsto fondo plėtra“ projektai atrenkami planavimo būdu, vadovaujantis Strateginio valdymo metodikos<sup>15</sup> 135.2 papunktyje nustatyta sąlyga – įvertinus tai, kad projektais įgyvendinamos Lietuvos Respublikos teisės aktuose nustatytos funkcijos ir veiklos, kurios priskirtinos savivaldybių institucijoms ir įstaigoms, jomis tiesiogiai prisidedama prie Regioninės pažangos priemonės 09-003-02-02-11 (RE) „Sumažinti pažeidžiamų visuomenės grupių gerovės teritorinius skirtumus“ įgyvendinimo ir numatytų rezultatų pasiekimo.

Projektų veiklos yra skirtos nepalankiomis sąlygomis gyvenančių asmenų teritorinių skirtumų mažinimui didinant galimybę pasinaudoti socialiniu būstu. Lietuvos Respublikos vietos savivaldos įstatymo 15 straipsnio 2 dalies 15 punkte savivaldybės tarybai nustatyta išimtinė kompetencija – sprendimų dėl savivaldybės būsto ir socialinio būsto fondo sudarymo (statybos, pirkimo ir kitų) tvarkos, būsto suteikimo tvarkos ir nuomos mokesčio dydžio priėmimas, kitų sprendimų, numatytų Lietuvos Respublikos paramos būstui įsigyti ar išsinuomoti įstatyme (toliau – Paramos būstui įsigyti įstatymas), priėmimas. Paramos būstui įsigyti įstatymo 4 straipsnio 1 dalies 3 punkte nustatyta, jog už paramą būstui įsigyti ar išsinuomoti atsakingos savivaldybių institucijos, savivaldybės administracijai šio įstatymo 5 straipsnio 1–6 punktais pavedant atlikti šiame įstatyme nustatytas funkcijas. Socialinio būsto fondo plėtra vykdoma statant naujus arba rekonstruojant ir pritaikant būsto paskirčiai esamus pastatus, perkant ar kitokiu būdu įsigyjant gyvenamuosius namus, jų dalis, butus, ne trumpesniame kaip 5 metų laikotarpiui išsinuomojant fiziniams ar juridiniams asmenims priklausančius būstus, taip pat savivaldybėms Valstybės ir savivaldybių turto valdymo, naudojimo ir disponavimo juo įstatyme nustatyta tvarka perimant valstybės reikmėms nereikalingas laisvas

---

planas publikuojamas: <https://vilnius.lt/lt/savivaldybe/nuostatai/planavimo-dokumentai/savivaldybes-strateginiai-veiklos-planai-ir-ju-vykdymo-ataskaitos/>

<sup>14</sup> Patvirtintos Lietuvos Respublikos socialinės apsaugos ministro 2023 m. birželio 30 d. įsakymu Nr. A1-439 „Dėl Regioninės pažangos priemonės Nr. 09-003-02-02-11 (RE) „Sumažinti pažeidžiamų visuomenės grupių gerovės teritorinius skirtumus“ finansavimo gaires patvirtinimo“

<sup>15</sup> patvirtinta Lietuvos Respublikos Vyriausybės 2021 m. balandžio 28 d. nutarimu Nr. 292 „Dėl Strateginio valdymo metodikos patvirtinimo“.

gyvenamąsias patalpas arba gyvenamąsias patalpas, kaip tai nustatyta Paramos būstui įsigyti įstatymo 14 straipsnio 4 dalyje.

## VI SKYRIUS PAŽANGOS PRIEMONĖS PRISIDĖJIMAS PRIE HORIZONTALIŲJŲ PRINCIPŲ ĮGYVENDINIMO

Lentelė Nr. 1

Eil. Nr.	Horizontalieji principai (toliau – HP)	Informacija apie pažangos priemonės prisidėjimą prie HP
1.	Darnaus vystymosi	Veiksmų, kurie turėtų neigiamą poveikį darnaus vystymosi principui įgyvendinti nenumatyta. Projektų veiklos skirtos socialinio būsto prieinamumui didinti, investicijomis užtikrint socialinio būsto prieinamumą neįgaliesiems bei gausioms šeimoms. Įgyvendinant pažangos priemonę neigiamas poveikis aplinkai, žmonėms, gamtai ar turtui nenumatomas.
2.	Inovatyvumo (kūrybingumo)	Įgyvendinant pažangos priemonę tiesiogiai prie inovatyvumo (kūrybingumo) horizontaliojo principo įgyvendinimo neprisidedama.
3.	Lygių galimybių visiems	Įgyvendinant pažangos priemonę lygių galimybių visiems principo įgyvendinimo bus prisidedama netiesiogiai. Apribojimų, kurie turėtų neigiamą poveikį įgyvendinant moterų ir vyrų lygybės ir nediskriminavimo dėl lyties, rasės, tautybės, pilietybės, kalbos, kilmės, etninės priklausomybės, religijos ar įsitikinimų, tikėjimo, pažiūrų, negalios, sveikatos būklės, socialinės padėties, amžiaus, lytinės orientacijos ir kitais pagrindais principus nenumatyta.

## VII SKYRIUS IŠANKSTINĖS SĄLYGOS

Pažangos priemonės įgyvendinimu bus prisidedama prie 2022–2030 metų Regionų plėtros programoje<sup>16</sup> numatytos regioninės pažangos priemonės 09-003-02-02-11 (RE) „Sumažinti pažeidžiamų visuomenės grupių gerovės teritorinius skirtumus“ poveikio rodiklio pasiekimo „Socialinio būsto poreikio patenkinimas nuo jo laukiančiųjų asmenų (šeimų) skaičiaus, proc. | procentai“, kuriai nustatytas išankstinių sąlygų reikalavimas – patvirtintose regionų plėtros planų pažangos priemonėse numatytos veiklos, skirtos socialinio būsto prieinamumui didinti, ir investicijomis užtikrinamas socialinio būsto prieinamumas neįgaliesiems bei gausioms šeimoms. Išankstinės sąlygos įgyvendinimą detalizuojantys reikalavimai nustatyti Gairių 2.1.1.1–2.1.1.1 papunkčiuose.

<sup>16</sup> Patvirtinta Lietuvos Respublikos Vyriausybės 2022 m. birželio 29 d. nutarimu Nr. 713 „Dėl 2022–2030 metų Regionų plėtros programos patvirtinimo“.

Įgyvendinant projektus rekomenduojama atsižvelgti į Socialinio būsto fondo plėtros vykdymo rekomendacijų<sup>17</sup> nuostatas, susijusias su infrastruktūros plėtra. Turi būti užtikrinama, kad priemonės lėšomis finansuoti būstai 5 metus po projekto įgyvendinimo pabaigos nepertraukiamai liktų socialinio būsto fondo sąraše. Projektai gali būti įgyvendinami taikant viešojo ir privataus sektorių partnerystę.

---

<sup>17</sup> patvirtintos Lietuvos Respublikos socialinės apsaugos ir darbo ministro 2020 m. balandžio 8 d. įsakymu Nr. A1-300 „Dėl Socialinio būsto fondo plėtros vykdymo rekomendacijų patvirtinimo“.

**VIII SKYRIUS**  
**PAŽANGOS PRIEMONĖS STEBĖSENOS RODIKLIAI**

Pažangos priemonės stebėsenos rodikliai pasirinkti ir jų reikšmės nustatytos įvertinus savivaldybių pateiktus pasiūlymus dėl projektų įtraukimo į regiono plėtros planą, vadovaujantis regioninės pažangos priemonės finansavimo gairėmis.

Lentelė Nr. 2

<b>Pažangos priemonės veiklų produkto rodikliai</b>							
<b>Veiklos pavadinimas</b>	<b>Rodiklio kodas</b>	<b>Rodiklio pavadinimas, matavimo vienetas</b>	<b>Rodikliui pasiekti planuojama panaudoti pažangos lėšų suma, Eur</b>		<b>Siektinos rodiklio reikšmės</b>		<b>Siektinos rodiklio reikšmės nustatymo pagrindimas</b>
			<b>Iš viso</b>	<b>Iš jų ES, kitos tarptautinės finansinės paramos ir valstybės biudžeto lėšų suma</b>	<b>Tarpinė reikšmė (metai)</b>	<b>Galutinė reikšmė (metai)</b>	
<b>1</b>	<b>2</b>	<b>3</b>	<b>4</b>	<b>5</b>	<b>6</b>	<b>7</b>	<b>8</b>
Padidinti socialinio būsto prieinamumą	P.B.2.0065	Naujų arba modernizuotų socialinių būstų talpumas (asmenys)	15 750 488,39	7 875 244,19	0 (2024)	299 (2029)	Planuojamų projektų duomenys: rodiklio reikšmė nustatyta įvertinus (susumavus) išankstinius duomenis apie planuojamą naujų arba modernizuotų socialinių būstų talpumą įgyvendinus projektų veiklas.

Lentelė Nr. 3

Pažangos priemonės rezultato rodikliai							
Rodiklio kodas	Rodiklio pavadinimas, matavimo vienetas	Pradinė rodiklio reikšmė (metai)	Rodikliui pasiekti planuojama panaudoti pažangos lėšų suma, Eur		Siekimos rodiklio reikšmės		Siekimos rodiklio reikšmės nustatymo pagrindimas
			Iš viso	Iš jų ES, kitos tarptautinės finansinės paramos ir valstybės biudžeto lėšų suma	Tarpinė reikšmė (metai)	Galutinė reikšmė (metai)	
1	2	3	4	5	6	7	8
R.B.2.2067	Naujų arba modernizuotų socialinių būstų naudotojų skaičius per metus (naudotojai per metus)	0 (2021)	15 750 488,39	7 875 244,19	0 (2024)	299 (2029)	Planuojamų projektų duomenys: rodiklio reikšmė nustatyta įvertinus (susumavus) išankstinius duomenis apie planuojamą naujų arba modernizuotų socialinių būstų naudotojų skaičių per metus įgyvendinus projektų veiklas.

Vilniaus regiono plėtros tarybos  
administracijos direktorius

\_\_\_\_\_  
(parašas)

\_\_\_\_\_  
Evaldas Gustas  
(vardas ir pavardė)